

Innehåll

Innehållsförteckning, årsstämma, finansiell kalender	2
Cinnober i korthet	3
Några ord från VD	4-5
Våra kunder	6-7
Vårt erbjudande – Plattformen	8
Vårt erbjudande – Affärsmodulerna	9
Vårt erbjudande – Tjänsterna	10
Medarbetare	11
Aktiedata	12
Styrelse, revisor och ledning	13
Förvaltningsberättelse	14-17
Resultat- och balansräkningar samt kassaflödesanalyser – koncern	18-22
Resultat- och balansräkningar samt kassaflödesanalyser – moderföretag	23-27
Redovisningsprinciper och bokslutskommentarer	28-31
Noter	32-40
Revisionsberättelse	41

Årsstämma

Tid

Årsstämma i Cinnober Financial Technology AB,
org.nr. 556548-9654, äger rum den 14 oktober 2010,
kl. 17.00.

Plats

Cinnober Financial Technology AB,
Kungsgatan 36, Stockholm.

Rätt att delta

För att ha rösträtt på årsstämman måste aktieägare:
– vara införd i aktieboken den 8 oktober 2010.

Registrering i aktieboken

För att ha rätt att delta på årsstämman måste aktieägare
vara införd i den aktiebok som förs av Euroclear Sweden
AB (tidigare VPC AB).

Aktieägare som har sina aktier förvaltarregistrerade, och
som vill delta, måste därför tillfälligt registrera aktierna i
eget namn. Registreringen måste vara verkställd senast
den 8 oktober 2010, vilket innebär att aktieägaren måste
meddela förvaltaren i god tid före detta datum.

Finansiell kalender

Delårsrapport för 1 juli 2010 – 30 september 2010
28 oktober 2010.

Delårsrapport för 1 juli 2010 – 31 december 2010
27 januari 2011.

Delårsrapport för 1 juli 2010 – 31 mars 2011
28 april 2011.

Cinnobers ekonomiska information publiceras
på svenska och engelska och återfinns på
www.cinnober.com/financial-reports

Cinnober i korthet

På Cinnober Financial Technology ser vi stora möjligheter i den ständigt föränderliga finansmarknaden. Vår uppgift är att hjälpa finansiella aktörer, som marknadsplatser och clearinghus, att genomföra innovativa förändringar för att därigenom vinna nya positioner snabbare än sina konkurrenter.

Kunder

Vi arbetar med affärskritiska systemlösningar för ledande aktörer över hela världen, både etablerade börser och banbrytande nya satsningar. Bland våra kunder kan nämnas:

- Alpha Trading Systems
- Borsa Italiana
- Burgundy
- Chicago Board Options Exchange
- EDX London
- Hong Kong Mercantile Exchange
- London Metal Exchange
- Markit BOAT
- NYSE Liffe
- Quadriserv
- Turquoise

Framgång byggd på fyra hörnstenar

Genom våra framgångsrika projekt och installationer har vi varit vinstgivande allt sedan bolaget startades 1998. Framgången är baserad på fyra viktiga hörnstenar:

- Djup kompetens kring de kommersiella aspekterna och själva logiken bakom handel och clearing.
- Avancerad finansiell teknologi som lever upp till högt ställda krav på funktionalitet, kapacitet och korta svarstider.

- Engagemang och flexibilitet i vårt dagliga arbete, vilket lett till att vi alltid klarat av att leverera i tid, enligt kravspecifikationer och kostnadsramar.
- Oberoende från finansaktörer, mjukvaruleverantörer och olika tekniska plattformar – vi fokuserar enbart på affärskritiska systemlösningar för vår nischade målgrupp.

Teknologi i framkant

Finansiell teknologi och logiken bakom handel och clearing är vår specialitet. Vi använder oss av lättroliga, så kallade agila, arbetsmetoder när vi skapar avancerade lösningar baserade på vår TRADExpress Platform. Utifrån detta arbetssätt har vi skapat ledande systemlösningar för prisbildning, ordermatchning, marknadsdata, clearing och marknadsövervakning.

Som komplement till dessa system lanserade vi nyligen även TESS™ – TRADExpress Streamlined Services, en abonnemangstjänst som möjliggör för nya eller mindre, men etablerade, marknadsplatser att snabbt och enkelt hyra marknadsledande teknologi.

Ett kunskapsföretag byggt på passion för teknik

Cinnober har idag cirka 170 engagerade medarbetare, varav många även är aktieägare. De flesta har en bakgrund från börsverksamhet och finansiell IT, med över tio års erfarenhet i genomsnitt. Under de senaste årens expansion har vi rekryterat duktiga yngre förmågor och idag består vår personalstyrka av en blandning av kompetenser från nyutexaminerade till erfarna medarbetare.



NÅGRA ORD FRÅN VD

A red line-art illustration of a man's face and upper torso. He is wearing glasses and a collared shirt. The drawing is minimalist, using only red outlines on a white background.

Förändring är en förutsättning

VÅRT MEST UTMÄRKANDE DRAG på Cinnober är vår förmåga att förutse och anpassa oss efter förändringar. Denna anpassningsförmåga är en viktig beståndsdel i såväl hur vi tar fram nya lösningar som hur vi samarbetar med våra kunder.

Det senaste året är inget undantag. Världen har långsamt börjat återhämta sig från en av de mest turbulenta perioderna i finanshistorien. En god sak som denna turbulens har medfört är det faktum att marknadseffektivitet, transparens och riskhantering har hamnat i centrum för debatten. Och det är exakt inom dessa områden som vi på Cinnober har varit som mest aktiva och lanserat nya lösningar. När nya regelverk diskuteras och skapas för börs- och clearingverksamheter, ökar också efterfrågan på nya systemlösningar.

Även siffermässigt har Cinnober klarat av marknadsturbulensen på ett bra sätt. Trots en allmänt svag marknad fortsätter vi visa på en sund lönsamhet. Koncernens omsättning för räkenskapsåret var 222,9 (323,3) miljoner SEK och resultatet före skatt slutade på 25,1 (63,4) miljoner SEK. Trots intäkt- och resultatminskningen jämfört med rekordåret 2008/2009 är det gångna året de facto ett av Cinnobers absolut bästa hittills.

Vi fortsätter att vidareutveckla och förädla vårt erbjudande. Under året har vi lanserat en ny version av handelsplattformen TRADExpress Trading System, som har svarstider som är upp till 50 % snabbare än den tidigare versionen enligt tester utförda med Intel.

Trenden mot en allt större andel högfrekvent algoritmisk handel har bland annat inneburit att svarstider för de enskilda transaktionerna har hamnat i ett allt skarpare fokus hos många marknadsaktörer. Detta har lett till ett frenetiskt sökande efter nya sätt att kapa mikrosekunder. Cinnober är väl positionerade i denna kapplöpning, men det är även viktigt att inte bli fartblind och glömma bort behovet av avancerad funktionalitet. För att hantera komplexiteten bakom en säker och effektiv marknad, i ett snabbväxande landskap, har vi strategier för att hantera algoritmisk handel och innovativa lösningar som går bortom de i skrivande stund så omskrivna "circuit breaker rules".

En del av våra historiska och framtida framgångar ligger även i det faktum att vi systematiskt breddat vårt erbjudande för att bli mer heltäckande inom vår nisch. Och vi ser många nya möjligheter vid horisonten.

Baserat på hur vår bransch hanterar risker och transparens anser vi oss ha mycket stora möjligheter till nya affärer redan inom det närmaste året. Dagens clearingsystem baseras på förvånansvärt gammal

teknik och kör ofta stora batchfiler långt efter att affärstransaktionen egentligen är genomförd, ibland till och med efter arbetsdagens slut. Vi har länge förespråkat effektivare riskhantering och har under senare år lanserat en avancerad clearinglösning som erbjuder exakt det som det engelska namnet antyder; RealTime Clearing.

En fullt fungerande och säker marknad kräver även att övervakningssystemen följer med i utvecklingen. Vi noterade en brist i vad marknaden hade att tillgå inom detta segment. Snart hade ett annat verktyg för vår målgrupp lanserats, Scila Surveillance, som tillhandahåller innovativa funktioner för en marknadsplats eller myndighet att arbeta med hela kedjan från identifiering av marknadsmissbruk till hållbar bevisföring.

Nyligen introducerade vi även TESS™ – TRADExpress Streamlined Services, en tjänst för nya eller etablerade börser att hyra sin teknologi. Erbjudandet kompletterar vår produktportfölj och riktar sig främst till mindre och medelstora marknadsplatser. Dessa erbjuds omedelbar tillgång till ledande marknadsteknologi, där prissättningen baseras på användandet i form av kapacitet och funktionalitet.

Efter att under många år varit fokuserade på de väst-europeiska och nordamerikanska marknaderna har vi de senaste åren även fått genomslag i ett antal nya och framväxande regioner. Vår första kund utanför våra traditionella geografiska marknader, Hong Kong Mercantile Exchange, avvaktar myndigheternas slutliga tillstånd och är förberedda på att starta upp sin verksamhet senare i år. Vi arbetar idag med nya spännande möjligheter på ett antal nya marknader över hela världen.

I korthet har vi under de senaste två åren systematiskt breddat och anpassat vår produktportfölj. Vårt erbjudande står sig mycket starkt i den internationella konkurrensen och består numera av alla delar som krävs av en fungerande marknadsplats; inkluderande lösningar för prisbildning, ordermatchning, marknadsdata, clearing och marknadsövervakning.

På Cinnober är vi bra på att känna av var kunderna behöver vårt stöd – idag och i morgon. Och vi vet att en snabb implementering av rätt teknologi är avgörande för att hantera många av marknadens utmaningar. Som oberoende leverantör inom vårt område av avancerad finansiell teknologi är vi rätt positionerade för en spännande och fortsatt föränderlig framtid!

Jan Arpi
September, 2010

Kunder är lika med partners

Det har visat sig vara en mycket lyckad formel att vara flexibel mot våra kunder och säkerställa att vi behandlar varandra som långsiktiga partners, med högt ställda gemensamma mål.

Relationen med våra kunder baseras på tillit, transparens och kunskapsöverföring. Vårt sätt att arbeta har visat sig säkerställa en hög grad av engagemang både internt och hos våra kunder. Det innebär även att alla i projektet kan fånga upp idéer och förändringar, som vi vet kan dyka upp när som helst under projektets gång.

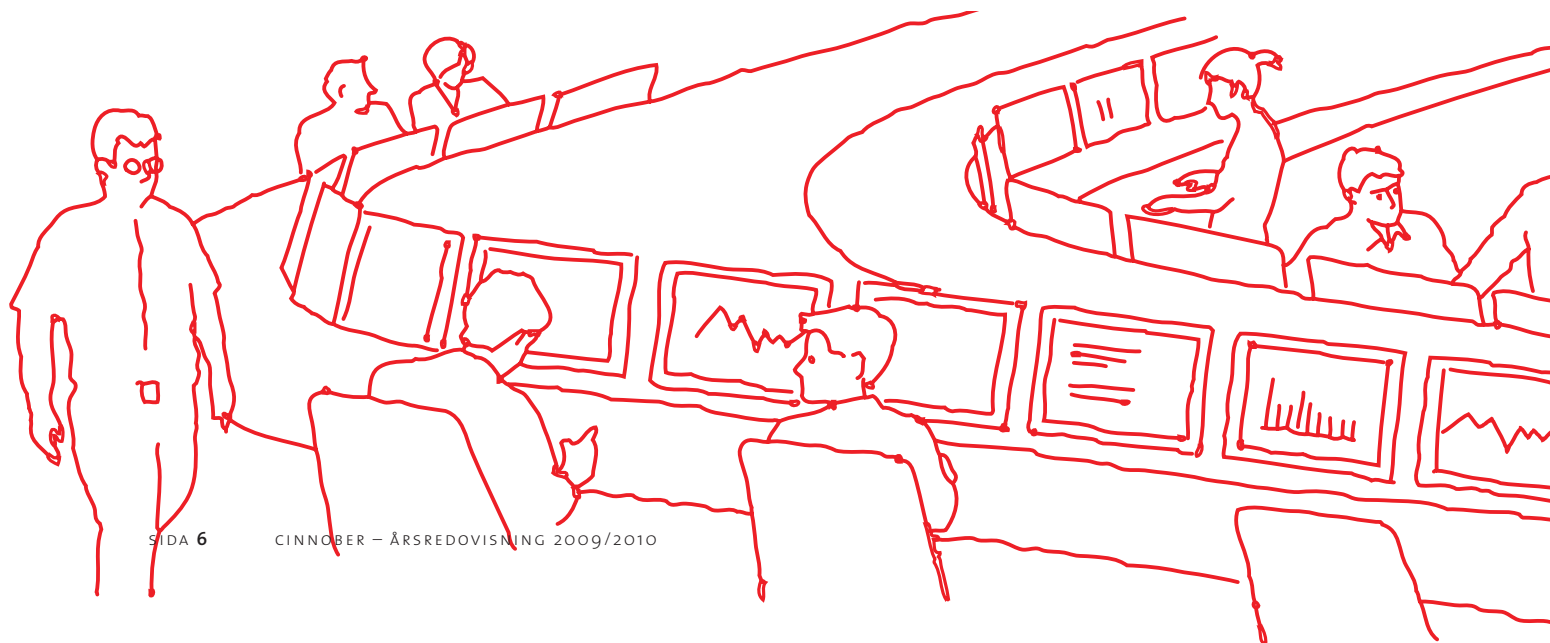
Många av våra kunder har upptäckt att en Cinnober Design Study är ett effektivt sätt att starta ett komplicerat projekt för ett handels- eller clearingsystem. Det handlar om ett kort, intensivt samarbete som bland annat innebär en noggrann analys av kundens behov. Målsättningen är att fastställa beslutsunderlag i form av en fast prislapp och en tidplan för utvecklingen och implementeringen av en ny systemlösning. Kunderna upplever ofta att en designstudie kan identifiera viktiga utmaningar och problem som annars inte är uppenbara för dem. I slutet av en designstudie uppnås en överenskommelse mellan kunden och Cinnober avseende vad som måste göras, av vem samt var eventuella komplikationer kan uppstå i projektet. En sådan här studie ingår oftast i den förberedande projektfasen och kan vara 1-2 månader lång.

Relationen med våra kunder baseras på tillit, transparens och kunskapsöverföring

När kunderna har nydanande eller specifika krav, som vi behöver bevisa att vi kan möta genom att utveckla viss funktionalitet redan i ett initialt skede, har vi en speciell metodik i form av Cinnober Proof of Concept. Denna process innebär en minskad investeringsrisk hos kunden. Proof of Concept kan utföras tidigt i kundens utvärderingsprocess, alternativt efter en designstudie, och tar vanligtvis 1-2 månader att genomföra.

Vår organisation är anpassad för stora och affärskritiska projekt som kräver både flexibilitet och fokus. Vi använder en utvecklingsmetodik som prioriterar flexibilitet, transparens och en tät kundkontakt. Den är känd inom utvecklingskretsar under namnet "Scrum" och är en individorienterad metodik som tar oss från stillasittande grubblerier på egen hand till att istället få oss att, tillsammans och effektivt, prata lösningar.

Företagskulturen förstärks av detta och baseras även den på en hög grad av öppenhet och transparens, kombinerat med tilliten till det kollektiva kunnandet hos människorna i organisationen. Cinnober har vuxit snabbt under senare år. Men vi har lyckats behålla mycket av känslan i ett litet företag där de anställda delar ansvar, målsättningar och resultat. Vår platta och decentraliserade organisation säkerställer även en tät och rättfram dialog med våra kunder.



”Handelskraft” över hela världen

Cinnober har utvecklat och levererat systemlösningar för börser och alternativa handelsplattformar över hela världen. Gemensamt för dessa är extrema krav på funktionalitet, driftsäkerhet och prestanda, exempelvis i form av komplexa ordertyper och snabba svarstider.

Alpha Trading Systems (Alpha)

Alpha är grundat av nio av Kanadas ledande banker och finansinstitut. Det är en alternativ marknadsplats för aktiehandel i Kanada och man har vunnit stora marknadsandelar från primärmarknaden. Cinnober levererar Alphas handelsplattform, med korta svarstider, hög prestanda och ett antal innovativa speciallösningar för orderhantering.

Borsa Italiana

Den italienska börsen – numera en del av London Stock Exchange – hanterar flera nationella aktie- och derivatmarknader. Cinnober levererar systemlösningen DDM Plus, som används för att effektivt sprida marknadsdata till olika finansaktörer och från samtliga av Borsas Italiens marknadsplatser.

Burgundy

Burgundy är en alternativ marknadsplats för listade nordiska värdepapper och har de största nordiska bankerna bakom sig som grundare och delägare. Marknadsplatsen startades 2009 och har som mål att nå 25 % marknadsandel inom aktiehandel i Norden. Basen i erbjudandet är kostnadseffektiv handel och Cinnober tillhandahåller en nyckelfärdig systemlösning inkluderande drift och Scila Surveillance för marknadsövervakning.

Chicago Board Options Exchange (CBOE)

CBOE är idag världens största marknadsplats för optioner och var pionjär inom listade optioner vid grundandet på tidigt 70-tal. Cinnober har levererat CFLEX, ett användarvänligt och internetbaserat system för handel med s.k. FLEX-optioner. Lösningen har under året haft en mycket positiv volymutveckling samt tillströmning av antalet användare. CBOE bör noterades i juni 2010 och är kända för sin förmåga att ta fram nya produkter.

EDX London

EDX London, som ingår i London Stock Exchange (LSE), erbjuder handel för en rad internationella marknader gällande futures och optioner inom aktie-, index- och ränteprodukter. Man har specialiserat sig på skandinaviska och ryska aktiederivat och använder Scila Surveillance för marknadsövervakning.

Hong Kong Mercantile Exchange (HKMEx)

Hong Kong Mercantile Exchanges ambition är att fungera som en länk mellan Kina och de internationella råvarumarknaderna. Man avvaktar i skrivande stund slutligt godkännande från myndigheterna och kommer därefter knyta ihop handlare, industriella aktörer samt professionella investerare. Cinnober har levererat handelsplattformarna Pearl och Pearl Pro, samt Scila Surveillance för marknadsövervakning.

London Metal Exchange

London Metal Exchange är en av världens största, äldsta och mest välrenommerade råvarubörser. Man erbjuder handel med terminskontrakt för en mängd råvaror som koppar, zink och stål, men även icke-metaller som plast. År 2003 levererade Cinnober börsens elektroniska handelsplattform LMEselect. Sedan dess har ett antal lyckade uppgraderingar utförts, vilka har tillfört börsen ny funktionalitet och bättre prestanda. Under dessa år har den elektroniska handelns andel av LME:s volymer vuxit från 2 % till över 70 %.

Markit BOAT

Enligt ett EU-direktiv skall aktiehandel som sker genom s.k. OTC-affärer rapporteras och publiceras för ökad transparens. Markit BOAT erbjuder en sådan tjänst till finansiella aktörer och mer än 20 % av den totala europeiska aktiehandeln rapporteras genom detta system. Cinnober levererar hela den bakomliggande systemlösningen, inklusive drift och underhåll.

NYSE Liffe

NYSE Liffe ingår i koncernen NYSE Euronext och bedriver global derivathandel. Cinnober har levererat systemen Bclear och Cscreen, som tillsammans formar NYSE Liffes OTC-erbjudande, samt ansvarar även för driften av Cscreen.

Cscreen används av banker och s.k. interdealer brokers för att upptäcka och prisförhandla möjliga affärer på OTC-marknaden. Den prisbelönta tjänsten Bclear kombinerar OTC-marknadens flexibilitet med de många fördelar som vanlig börshandel erbjuder, exempelvis clearing av gjorda affärer.

Quadrisev

Quadrisev är en ledande marknadsplats för aktielån. Genom sitt helägda dotterbolag, Automated Equity Finance Markets, Inc., har man lanserat AQS, en skräddarsydd och centraliserad plattform för värdepapperslån som baseras på Cinnobers TRADExpress Trading System. Via samarbete med The Options Clearing Corporation har AQS därmed skapat världens första marknadsplats för aktielån med central clearing.

Turquoise

Turquoise är en paneuropeisk alternativ marknadsplats för aktiehandel som erbjuder handel i såväl s.k. ”dark and lit orders” i en och samma orderbok. Detta medför en högre likviditet och effektivitet samt förbättrad prisbild genom en lägre prisdifferens mellan köp- och säljkurser.

Marknadsplatsen startades av några av världens största banker och finansinstitut. Cinnober tillhandahöll handelsplattformen i ett osedvanligt snabbt leveransprojekt sensommaren 2008 och har sedan dess även tillhandahållit drift och underhåll. Turquoise är numera majoritetsägt av London Stock Exchange. De har sagt upp avtalet med Cinnober och uttalat målsättningen att under oktober 2010 byta till LSE:s egen teknologiplattform.



Oberoende teknologi ger fördelar

Plattformen TRADEExpress är basen i vårt erbjudande och vi har genom den gjort oss ett namn när det gäller kraftfulla systemlösningar med avancerad funktionalitet och hög tillförlitlighet – för att inte tala om korta ledtider från beställning till leverans. Vi har en mycket gedigen meritlista när det gäller att leverera sofistikerade systemlösningar i tid, inom budgetramar och i enlighet med kravspecifikationer. Även sådana som förändrats av kunden under projektets gång.

Cinnobers plattformserbjudande står också för en oberoende och flexibel teknologi; en nog så viktig komponent i dagens föränderliga värld. Detta gör att våra lösningar kan anpassas efter snabbt framväxande eller förändrade marknadskrav.

Vårt erbjudande är i absoluta framkanten, mycket tack vare att vår produktfilosofi går ut på att inte bara vänta på en kunds kravställande utan att förutse dem. Kundinstallationen Cscreen och erbjudanden som RealTime Clearing och Scila Surveillance är alla goda exempel på lösningar som initierats tack vare sådant förutseende och fritt tänkande.

Dessutom innebär vårt erbjudande en låg total kostnad för kunden, bland annat baserat på en flexibel arkitektur hos plattformen och effektiva metoder för kodgenerering. Våra lösningar kräver färre servrar än andra liknande system och innebär, inte minst därför, en lägre kostnad för kunden under en femårsperiod om man inkluderar samtliga investeringar.

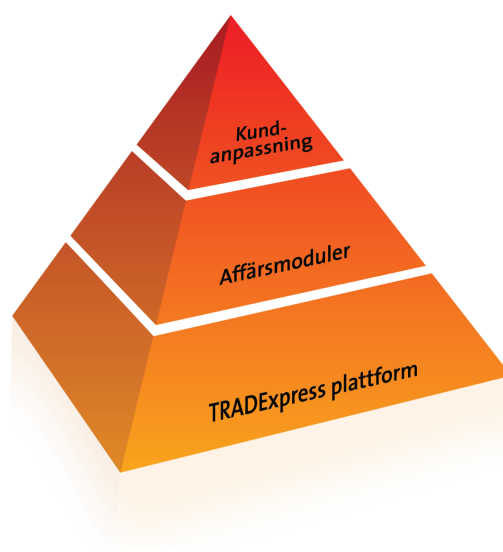
Snabbfotat och flexibelt med TRADEExpress™

Med TRADEExpress som bas har Cinnobers erbjudande en skiktad arkitektur. Den Java-baserade plattformen kan användas tillsammans med olika typer av hårdvara, operativsystem och databaser.

Därmed kan vi snabbt anpassa oss till ny teknisk utveckling och evolution. Bland annat tillåter det oss att hela tiden använda marknadens snabbaste och mest kostnadseffektiva operativsystem, hårdvara och databaser. Det är plattformens flexibilitet och öppenhet som i mångt ligger till grund för att våra systemlösningar kan erbjuda en extrem prestanda gällande svarstider, kapacitet och skalbarhet. I den senaste versionen av TRADEExpress Trading System har exempelvis svarstiderna förkortats med upp till 50 %, enligt tester utförda tillsammans med Intel.

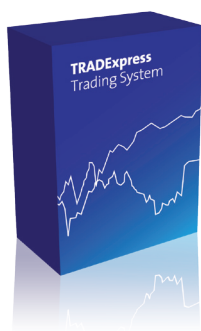
TRADEExpress erbjuder en robust, redundant och skalbar infrastruktur som möjliggör sofistikerade och skräddarsydda lösningar. Applikationslagret, det vill säga affärslogiken, placeras ovanpå plattformsskiktet. Dessutom kan flera unika kundanpassningar – inklusive

integration med av kunden egenutvecklad kod – placeras ovanpå detta. Flexibiliteten betyder att vi kan använda vår teknologi och vårt affärskunnande för att stödja unika affärsmodeller inom i princip vilken typ av handel som helst med vilka finansiella instrument som helst.



Paketerade systemlösningar

Baserat på vår kraftfulla och anpassningsbara teknologi, samt många års erfarenhet av att bygga marknadssystem, kan vi idag erbjuda lösningar som täcker alla väsentliga behov för att bygga säkra och effektiva marknadspplatser: prisbildning, ordermatchning, marknadsdata, clearing och marknadsövervakning. Samtliga paketerade systemlösningar kan kundanpassas till individuella krav och önskemål.



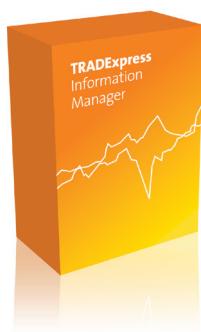
TRADExpress™ Trading System

En effektiv lösning för elektronisk handel som är mycket snabb, klarar mycket stora transaktionsvolymer och därmed uppfyller behoven hos de mest krävande marknadspplatserna. Det produktbaserade upplägget har stora möjligheter till kundanpassningar samtidigt som det erbjuder korta leveranstider oavsett instrument som skall handlas. Plattformen är instrumentoberoende och kan användas för handel i en rad olika tillgångsslag, som aktier, derivat, ränteprodukter och aktielån.



TRADExpress™ RealTime Clearing

En heltäckande clearinglösning som erbjuder riskhantering i realtid. Detta innebär minimerad risk genom att skillnader mellan ställda säkerheter och exponering i handel omedelbart kan upptäckas och åtgärdas. Riskberäkning i realtid kan ske både före, under och efter den grundläggande affärstransaktionen oavsett vilket instrument som handlas. Lösningen erbjuder bilateral såväl som multilateral clearing samt möjlighet till snabb implementering av nya instrument och multipla, parallella riskalgoritmer.



TRADExpress™ Information Manager

En flexibel lösning för att konsolidera, gruppera och distribuera marknadsdata för olika typer av finansiella instrument, exempelvis aktier, derivat, certifikat och räntepapper, samt marknads- och indexinformation. Finansiella aktörer som handlar på börsen eller distribuerar marknadsdata erbjuds möjlighet att prenumerera på en mängd olika nivåer av marknadsdjup, statistik och beräkningar.



Scila Surveillance

Ett marknadsövervakningssystem som erbjuder marknadspplatser, myndigheter och marknadsaktörer innovativa funktioner för att hantera hela kedjan från identifiering av marknadsmissbruk till hållbar bevisföring. Lösningen har rönt stort intresse från målgruppen med sin anpassningsförmåga till olika instrument, användarvänlighet, korta implementeringstid och användandet av öppen standardteknik vilket ger en låg totalkostnad för kunden.

Managed services

En framgångsrik IT-partner i vår nisch måste kunna leverera mer än bara pålitlig teknik. Det är även väsentligt att kunna hjälpa till att skapa en smidig start genom bra processer för implementering och drift samt erbjuda en flexibel metod för att hantera vidareutveckling baserade på förändrade marknadskrav.

Vissa kunder kan ha en stor och väletablerad organisation för systemdrift, men de interna IT-avdelningarna är emellanåt rejält överbelastade och kan sakna möjlighet att initiera nya projekt. Nya marknadsplatser kan ibland även starta helt utan IT-avdelning och med tämligen små tekniska resurser. Cinnober erbjuder

därför komplett åtagande inom systemdrift, från systemdimensionering och installation till löpande drift och systemövervakning.

Alla systemlösningar från Cinnober kan beställas med valfri grad av förvaltningstjänster, inklusive drift av infrastruktur, hårdvara, nätverk och system. I samband med sådana uppdrag tillhandahåller vi även prestanda-rapporter för kontroll av hårdvaru- och nätverksanvändning samt analyser av förväntade framtida behov gällande uppgradering av systemets kapacitet.

Software as a Service

Under senare år har Cinnober identifierat ett behov av ett mer standardiserat tjänsteerbjudande, som innebär att börsteknologi kan implementeras än snabbare och till en rimlig initial investering. Ett erbjudande som enkelt uppfyller krav från entreprenörer med spännande idéer och satsningar på nya marknadsplatser. Samtidigt finns även ett behov hos mer väletablerade aktörer för uppgradering och modernisering av befintliga handelsplattformar, utan krav på stora investeringar i utveckling eller infrastruktur.

Svaret på allt detta är TESS™ – TRADExpress Streamlined Services, som vi lanserade försommaren 2010. TESS är en komplett børslösning för att snabbt införa en bra

teknisk lösning hos en ny eller etablerad marknadsplats. Tjänsten baseras på vår beprövade teknik och erbjuder en globalt tillgänglig och effektiv handelsplattform samt modern marknadsövervakning på abonnemangsbasis – oavsett tillgångsklass som handlas.

Med en prisstruktur baserad på användandet betalar kunderna bara för det de behöver utifrån fördefinierade funktioner. Med TESS kan man enkelt uttryck välja att hyra sin teknologi och därmed frigöra resurser från stora teknikinvesteringar till att istället fokusera på att bygga upp sin marknad. Samtidigt får man omedelbar tillgång till ledande marknadsteknologi, som är bevisad i kundanpassade versioner hos de riktigt stora aktörerna.

Utmaningar och motivation

Som "Cinnoberit" arbetar man med några av de största och mest krävande internationella kunderna inom den finansiella sektorn. Vi medarbetare får möjligheter att utveckla eller effektivisera centrala och samhällsvitala marknadsplatser – och inte minst förbättra deras möjligheter att växa och utvecklas.

En grundförutsättning för denna verksamhet är naturligtvis de enskilda medarbetarnas specialistkunskaper, erfarenheter och drivkrafter. Därför är det en självklarhet för oss att arbeta aktivt med vårt arbetsklimat och erbjuda goda möjligheter till kontinuerlig kompetensutveckling. De flesta av oss har akademiska examina och många har lång erfarenhet från såväl finansiell teknologi som börs- och clearingverksamhet.

Vår ambition är att Cinnober skall vara en flexibel och snabbriörlig organisation, med en hög grad av transparens. Den absoluta lejonparten av oss är verksamma inom projekt som drivs i nära kundsamarbete enligt agila projektmetoder såsom Scrum. Vi anser oss som organisation ha en väl distribuerad ansvarsfördelning med korta beslutsvägar.

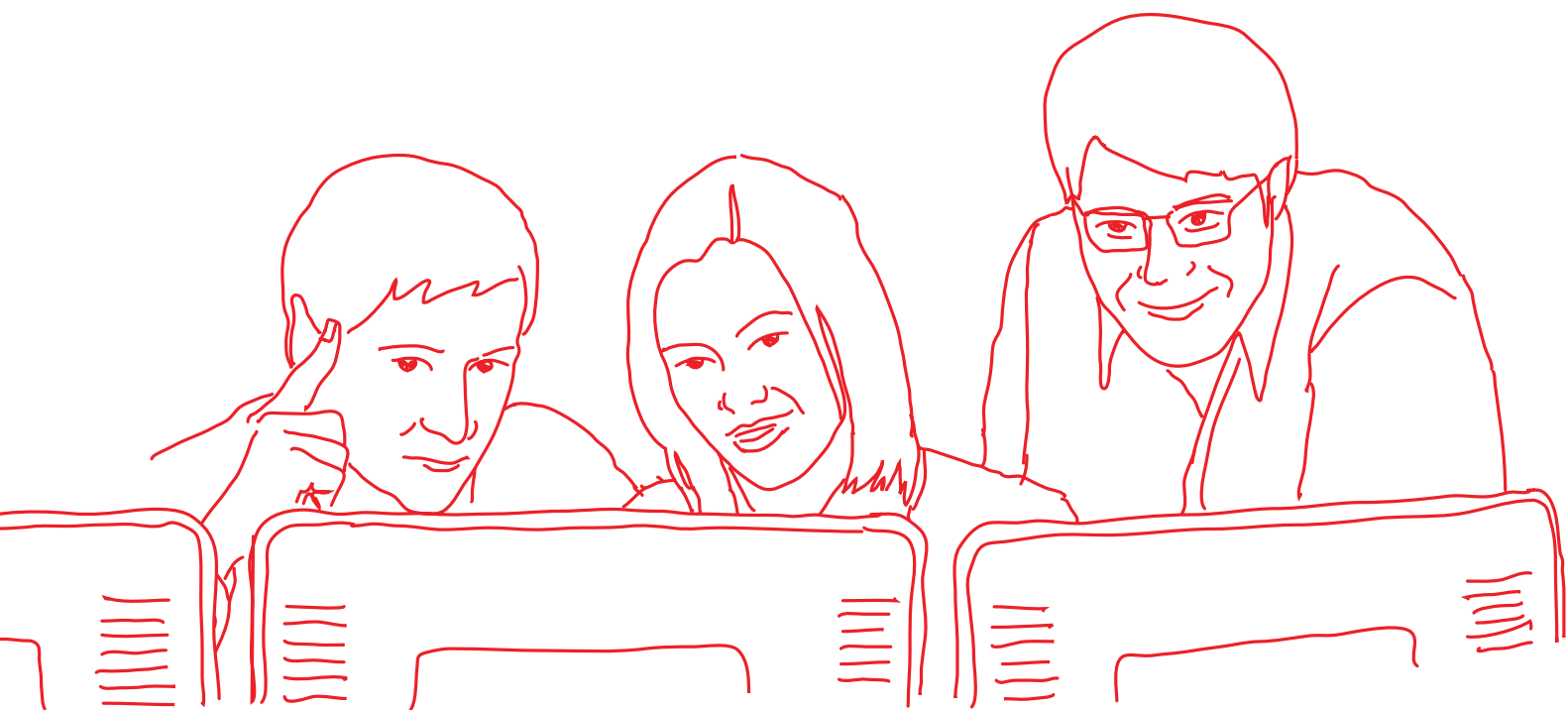
Årliga medarbetarundersökningar inom bolaget visar överlag på mycket goda resultat gällande trivsel på arbetet. Enligt dessa undersökningar har vi höga

värden gällande väl fungerande kommunikation, samarbeten och respekt för varandra.

Det är av största vikt att kunna behålla och rekrytera medarbetare som har den kunskap och engagemang som krävs för att driva och utveckla vårt bolag. Cinnober siktar på att vara ett förstahandsval både för marknadens mest kvalificerade medarbetare och för unga människor som kommer direkt från sin utbildning.

Vi har under senare år, med stor framgång, erbjudit s.k. internships där högpresterande studenter under sitt slutår kan kombinera sina studier med deltidsarbete hos Cinnober. Allt för att förbättra våra möjligheter att rekrytera kompetenta och drivna medarbetare direkt från högskolor och universitet.

Vid de 22 rekryteringar som har gjorts under verksamhetsåret har strategin varit att säkerställa vår utveckling och kompetens genom att anställa såväl personer med lång relevant erfarenhet som nyutexaminerade civilingenjörer. Vid verksamhetsårets utgång hade koncernen 169 anställda.



Aktiedata

Bolagets aktiekapital består per 2010-06-30 av 570 000 A-aktier och 1 613 040 B-aktier, totalt 2 183 040 aktier. Sedan 2005 är Cinnober anslutet till Alternativa Aktiemarknaden, där bolagets aktier handlas halvårsvis med Marknadsrådshandel. Vid senaste handelstillfället i juni 2010 värderades Cinnoberaktien till 180 kr och 550 aktier omsattes. Vid efterhandel omsattes en blockpost bestående av 17 950 aktier till kursen 150 kr. Handel under verksamhetsåret 2010/2011 planeras ske i december 2010 samt juni 2011.

Den 30 oktober 2009 förföll teckningsoptionerna i ett optionsprogram från 2006 som var riktat till de anställda. Teckning skedde av 42 100 B-aktier. Ökningen av aktiekapitalet har registrerats hos Bolagsverket och innebar en utspädning med 1,93 %.

År 2008 utgavs och tecknades 321 136 teckningsoptioner av ett antal utländska banker, som vardera berättigade till teckning av en ny B-aktie i bolaget. Dessa optioner har förfallit värdelösa.

Ägarstruktur

De största ägarna i Cinnober med andel röster och kapital per 2010-06-30:

Ägare	Antal aktier		Röster i %	Kapital i %
	A	B		
Gunnar Lindell*	150 667	125 691	22,32	12,66
Peter Lenti*	125 667	3 500	17,23	5,92
Gunnar Mjöberg*	113 000	21 750	15,75	6,17
Pär Bertilsson*	95 666	5 766	13,16	4,65
Peter Snellman*	50 000	61 625	7,68	5,11
Nils-Robert Persson*	0	419 740	5,74	19,23
Lennart Börjesson	30 000	7 812	4,21	1,73
Swedia Capital AB	0	301 453	4,12	13,81

* Genom familj och/eller bolag

Utfärdade optioner i Cinnober 2007/2010

Namn	Antal
Nils-Robert Persson	49 000
Gunnar Lindell	20 000
Pär Bertilsson	15 000
Peter Lenti	15 000
Gunnar Mjöberg	15 000
Peter Snellman	10 000

Styrelse, revisor och ledning

STYRELSE



Nils-Robert Persson,
ordförande, f. 1956
Aktier: Med familj och bolag 419 740 B-aktier
Optionsinnehav: -
Ordinarie sysselsättning: Anställd i Cinnober
Financial Technology AB
Övriga uppdrag: Styrelseordförande i Triona AB och
styrelseledamot i Zaramant Fonder AB.



Helena Westin,
ordinarie ledamot, f. 1961
Aktier: -
Optionsinnehav: 5.000
Ordinarie sysselsättning: Partner Bark Stockholm
Övriga uppdrag: -



Peter Lenti,
ordinarie ledamot, f. 1957
Aktier: Med familj 125 667 A-aktier, 3 500 B-aktier
Optionsinnehav: -
Ordinarie sysselsättning: Anställd i Cinnober
Financial Technology AB
Övriga uppdrag: -



Stefan Widenfelt,
ordinarie ledamot, f. 1959
Aktier: 5 000 B-aktier
Optionsinnehav: -
Ordinarie sysselsättning: Partner i von Euler &
Partners AB
Övriga uppdrag: Styrelseledamot i von Euler &
Partners AB samt Opus Capita Oy.

REVISOR

Svante Forsberg,
f. 1952, Auktoriserad revisor, Deloitte AB.
Huvudansvarig revisor i Cinnober Financial
Technology AB sedan 2004.

LEDANDE BEFATTNINGSHAVARE

Jan Arpi
f. 1963, CEO

Fredrik Backlund
f. 1971, Head of Marketing

Anna Märta Göransson
f. 1975, Head of Finance

Per-Anders Häll-Bedman
f. 1961, Head of Support & Operations

Christina Jacobsson
f. 1962, Head of Human Resources

Peter Kazinczy
f. 1959, Head of Sales

Peter Lenti
f. 1957, CTO, Head of Products

Ingeborg Sandquist
f. 1964, Head of Customization

Förvaltningsberättelse

Styrelsen och verkställande direktören för Cinnober Financial Technology AB (publ), med säte i Stockholm och organisationsnummer 556548-9654, får härmed avge årsredovisning för verksamhetsåret 2009/2010 för moderbolaget och koncernen. Resultatet av årets verksamhet samt moderbolagets och koncernens ställning framgår av förvaltningsberättelsen samt efterföljande resultat- och balansräkningar, kassaflödesanalyser, specifikationer av förändringar av eget kapital jämte tilläggsupplysningar och noter, vilket utgör den sammanhållna årsredovisningen.

Verksamhetsinriktning

Cinnober är ett IT-bolag som utvecklar systemlösningar för börshandel, riskhantering och andra finansiella tjänster. Målgruppen är framförallt börser och clearing-aktörer. Lösningarna baseras på den egenutvecklade plattformen TRADExpress. Företaget har varit vinstgivande allt sedan starten 1998 och insåg tidigt potentialen i att bygga flexibla finanssystem som är lätta att kundanpassa och klarar av många olika instrumenttyper i samma system.

Cinnober verkar med unik kompetens inom en global men smal nisch och har identifierat ett hundratal internationella organisationer som sin primära målgrupp. Bland kunderna återfinns idag ett flertal ledande börser och finansaktörer i större finanscentra som Chicago, Hong Kong, London, New York och Toronto.

Marknadsutveckling under året

Till följd av långa säljcykler och projekt ligger Cinnober, i likhet med många andra IT-bolag, sent i konjunkturcykeln. Tack vare detta blev räkenskapsåret 2008/2009 ett rekordår för Cinnober, trots Lehman-kraschen och dess globala följdverkningar. För Cinnober slog effekterna av denna konjunktturnedgång igenom först räkenskapsåret 2009/2010. Det redovisade resultatet är ur detta perspektiv ett styrkebesked då det likväl är ett av bolagets bästa år genom tiderna.

Den globala finansmarknaden visar när detta skrivs tydliga tecken på återhämtning, dock kvarstår ett antal frågetecken gällande den framtida marknadsutvecklingen inom vår nisch. Osäkerheten kring finansmarknadens allmänna utveckling har förlängt beslutsprocesser rörande större teknikinvesteringar hos vår målgrupp.

Cinnobers lösningar är affärskritiska och hjälper kunden att effektivisera sin verksamhet samt att öka sin konkurrenskraft. Nya potentiella kunder bearbetas kontinuerligt och genom lyckade teknik- och marknadsprojekt håller vi en mycket hög nivå gällande antalet förfrågningar som vi aktivt bearbetar. Kostnader för detta omfattande offertarbete tas löpande. Vi är även involverade i långtgående diskussioner med ett flertal befintliga kunder kring vidareutveckling och plattformsuppggraderingar gällande befintliga systeminstallationer. Sammantaget gör detta att vi, trots rådande osäkerhet, är fortsatt optimistiska rörande möjligheterna att nå avslut i ett antal nya stora affärer under 2010.

Under räkenskapsåret förvärvade London Stock Exchange (LSE) aktiemajoriteten i Turquoise, vars pan-europeiska handelsplattform är levererad av Cinnober. Tidigare under hösten 2009 förvärvade LSE även ett srilankesiskt bolag som bl.a. marknadsför handelsplattformar till marknadsplatser. Detta bolag är tänkt att agera som LSE:s interna IT-avdelning och arbetar i skrivande stund med att försöka ersätta börsens befintliga handelssystem, däribland det numera majoritetsägda Turquoise. En avveckling av Cinnobers teknologiplattform beräknas ge en positiv engångseffekt i Cinnobers resultat under räkenskapsåret 2010/2011.

Konkurrens från interna avdelningar hos målgruppen är inte ovanligt för Cinnober och även om vi följer utvecklingen noggrant ser vi ovanstående process som en stor möjlighet för vårt bolag. Trots intern konkurrens har LSE-ägda Borsa Italiana under året förlängt avtalet gällande DDM Plus, ett system för rapportering av marknadsdata som har varit i bruk

sedan 2006. Under senhösten 2009 levererades även ett marknadsövervakningssystem till LSE:s derivatbörs, EDX London, i ett mycket snabbt och uppskattat leveransprojekt.

Utveckling av erbjudandet

Under vårvintern 2010 lanserade Cinnober en ny version av TRADExpress Trading System, handelsplattformen som i tidigare versioner finns installerad hos ett flertal av våra kunder. Utvecklingsarbetet av den nya versionen har fokuserat på att ytterligare förbättra de redan marknadsledande korta svarstiderna och den höga flexibilitet som vårt erbjudande innebär för en marknadsplats. Jämförande prestandamätningar som utförts tillsammans med hårdvaruleverantören Intel påvisar mycket goda resultat, där bland annat svarstider jämfört med tidigare version minskats med upp till 50 %.

Under försommaren 2010 lanserades även TESS™ – TRADExpress Streamlined Services, vilket är en prenumerationstjänst där nya och etablerade marknadsplatser kan hyra sin teknologi för såväl elektronisk handel som marknadsövervakning. Erbjudandet breddar Cinnobers målgrupp för bolagets avancerade teknologi.

Allmänt sett har Cinnober under senaste två åren arbetat aktivt med att bredda erbjudandet gentemot den starkt nischade målgruppen. Numera är Cinnober att betrakta som en helhetsleverantör till börser och clearinghus då vi har paketerade lösningar inom ett större spektra än tidigare.

Under 2008/2009 påbörjade Cinnober ett utvecklingsprojekt inom clearing baserat på plattformen TRADExpress: RealTime Clearing. Satsningen baseras på vår bedömning att det finns ett stort behov av moderna realtidslösningar inom detta område. Utvecklingsprojektet har löpt enligt plan, och en genombrottsorder erhöles våren 2010.

Budskapet som Cinnober framför kring clearing och riskhantering i realtid har väckt stort intresse från olika branschaktörer, från börser och clearinghus till investmentbanker och myndigheter på såväl nationell som internationell nivå. Kraven inom detta område bedöms komma att öka från såväl marknadsaktörerna

själva som från tillsynsmyndigheter. Detta som en följd av det senaste årets finansoro samt den snabba tekniska utvecklingen, exemplifierad av s.k. högfrekvent handel via algoritmstyrda datorer. Vi har mycket goda förhoppningar att erhålla ytterligare kundbeställningar under kommande räkenskapsår.

Under 2009 lanserades även Scila Surveillance, ett nyutvecklat system för marknadsövervakning, vilket fortsätter att röna stora framgångar. Under räkenskapsåret 2009/2010 har Cinnober sålt och levererat Scila till fyra nya kunder, inklusive derivathandeln hos EDX London och Oslo Börs. Under vintern erhöles även order gällande en större testinstallation hos en ledande europeisk börs samt en order rörande en komplett leverans av Scila, till en ny alternativ marknadsplats som är planerad att drifställas inom kort. Det totala antalet kunder för Scila är därmed uppe i sex marknadsplatser. Scila Surveillance har rönt stor uppmärksamhet från målgruppen och har redan genom de första leveranserna visat på en för marknaden unik flexibilitet. Systemlösningen är redan implementerad för såväl aktie- som derivat- och råvarumarknader.

Medarbetare

Medelantalet anställda i koncernen uppgick under räkenskapsåret till 166 (145). Vid räkenskapsårets utgång hade koncernen 169 anställda (152) och sysselsatte 5 konsulter (15).

Resultat

Koncernens omsättning för räkenskapsåret uppgick till 222,9 MSEK (323,3) och årets resultat före skatt blev 25,1 MSEK (63,4). Trots en allmänt svagare marknad och lägre omsättning jämfört med rekordåret 2008/09 fortsatte Cinnober att leverera positivt resultat och goda marginaler under räkenskapsåret 2009/10. Cinnobers intäkter har under verksamhetsåret fakturerats i EUR 69 % (63 %), GBP 17 % (15 %), SEK 12 % (18 %) samt USD 2 % (4 %). Cinnober valutasäkrar löpande större kända valutaflöden.

Rörelsens kostnader domineras av personalkostnader, som under räkenskapsåret uppgick till 125,6 MSEK (140,8). Att personalkostnaderna har minskat, trots att antalet anställda har ökat, beror på att det för räkenskapsåret 2008/2009 ingick vinstdelning och bonus till personalen med 19,4 MSEK, inklusive sociala avgifter, bland personalkostnaderna. Övriga externa kostnader uppgick för räkenskapsåret 2009/2010 till 72,0 MSEK (104,7). En stor anledning till att denna post har kunnat minskas jämfört med det föregående året beror på att Cinnober har anlitat färre externa konsulter. Konsultkostnaderna har därmed halverats, och uppgick totalt till 14,6 MSEK (31,9).

Cinnober fortsätter att satsa på produktutveckling och investerar kontinuerligt i produktfamiljen TRADExpress™. Då större delen av utvecklingen bedrivs integrerat med de stora kundprojekten låter Cinnober därför alla kostnader löpande belasta resultatet. Investeringarna i produktutveckling under året har kostnadsförts i sin helhet och uppgår till 44,8 MSEK (15,6).

Koncernens avskrivningar skedde enligt plan och uppgick till 5,3 MSEK (7,0). Cinnobers finansnetto har till skillnad mot föregående år påverkats positivt av årets valutakursförändringar och i årets resultat ingår en valutakursvinst uppgående till 4,7 MSEK (-8,7).

Finansiell ställning

Cinnobers finansiella ställning är fortsatt mycket stark. Eget kapital för koncernen uppgick per den 30 juni 2010 till 142,0 MSEK (141,9), och soliditeten var 72,5 % (61,4 %). Även kassalikviditeten har förbättrats och på balansdagen var den 362,1 % (256,3 %). Koncernens omsättningstillgångar uppgick per den 30 juni 2010 totalt till 188,7 MSEK (219,1), varav kundfordringar 24,7 MSEK (46,5). Av de vid bokslutstillfället upptagna kundfordringar har 8,6 MSEK betalats per 2010-09-06. Inga av de återstående kundfordringarna är att betrakta som osäkra.

Koncernförhållanden

Koncernen består, förutom av moderbolaget Cinnober Financial Technology AB, av de helägda dotterbolagen Cinnober Americas Inc som är inregistrerat i USA, Cinnober UK Ltd som är inregistrerat i Storbritannien samt de svenska dotterbolagen Cinnober Products AB och Cinetics AB, båda med säte i Stockholm.

Vidare innehar Cinnober Financial Technology 20,4 % av aktierna i Scila AB, med säte i Stockholm. Scila AB utvecklar Scila Surveillance och har tecknat ett exklusivt säljavtal med Cinnober. Innehavet redovisas som ett intresseföretag.

Nyckeltal

Nyckeltal koncernen	10-06-30	09-06-30	08-06-30	07-06-30	06-06-30
Nettoomsättning (MSEK)	222,7	322,8	238,3	126,0	79,8
Rörelseresultat (MSEK)	20,0	70,8	24,7	13,5	4,6
Rörelseresultat just. (MSEK)	20,0	70,8	30,0 ¹	15,1 ²	4,6
Resultat före skatt (MSEK)	25,1	63,4	24,9	9,4	9,2
Årets resultat (MSEK)	18,3	45,1	17,3	5,2	6,4
Rörelsemarginal (%)	9,0	21,9	10,4	10,7	5,7
Rörelsemarginal just. (%)	9,0	21,9	12,6 ¹	12,0 ²	5,7
Nettomarginal (%)	8,2	14,0	7,3	4,1	8,0
Eget kapital (MSEK)	142,0	141,9	100,3	89,5	83,7
Soliditet (%)	72,5	61,4	60,2	70,4	77,6
Kassalikviditet (%)	362,1	256,3	240,0	316,3	464,7

¹ Rörelseresultat och rörelsemarginal justerat för poster av jämförelsestörande karaktär på 5,3 MSEK bestående av flyttkostnader och kostnader för framtagning av varumärkesplattform.

² Rörelseresultat justerat för poster av jämförelsestörande karaktär på 1,6 MSEK. Posten består av advokat- och flyttkostnader.

Aktiedata

Bolagets aktiekapital består per 2010-06-30 av 570 000 A-aktier och 1 613 040 B-aktier, totalt 2 183 040 aktier.

Den 30 oktober 2009 förföll teckningsoptionerna i ett optionsprogram från 2006 som var riktat till de anställda. Teckning skedde av 42 100 B-aktier. Ökningen av aktiekapitalet har registrerats hos Bolagsverket och innebar en utspädning med 1,93 %.

År 2008 utgavs och tecknades 321 136 teckningsoptioner av ett antal utländska banker, som vardera berättigade till teckning av en ny B-aktie i bolaget. Dessa optioner har förfallit värdelösa.

Förslag till disposition av bolagets vinst

Styrelsen och verkställande direktören föreslår att till förfogande stående vinstmedel, 121,8 MSEK, disponeras enligt följande:

	Belopp
Utdelning (2 183 040 aktier à 7 kr)	15 281 280
Balanseras i ny räkning	106 520 098
Summa	121 801 378

Styrelsen föreslår att årsstämman fastställer avstämningsdag för utdelning till 19 oktober.

Yttrande från styrelsen

Styrelsen och verkställande direktören anser att den föreslagna vinstutdelningen är försvarlig med hänsyn till de krav som verksamhetens art, omfattning och risker ställer på storleken av det egna kapitalet samt bolagets konsolideringsbehov, likviditet och ställning i övrigt.

Hänsyn har även tagits till de krav som koncernverksamhetens art, omfattning och risker ställer på koncernens egna kapital samt till koncernens konsolideringsbehov, likviditet och ställning i övrigt.

Beträffande bolagets resultat och ställning i övrigt, hänvisas till efterföljande resultat- och balansräkningar med tillhörande bokslutskommentarer.

Resultaträkning koncernen

Belopp i KSEK	Not	2009-07-01- 2010-06-30	2008-07-01- 2009-06-30
Rörelsens intäkter			
Nettoomsättning	1	222 719	322 840
Övriga rörelseintäkter		166	473
		222 885	323 313
Rörelsens kostnader			
Övriga externa kostnader	2	-71 962	-104 708
Personalkostnader	3	-125 630	-140 764
Rörelseresultat före avskrivningar		25 293	77 841
Av- och nedskrivningar av materiella och immateriella anläggningstillgångar		-5 327	-7 026
Rörelseresultat		19 966	70 815
Resultat från finansiella poster			
Ränteintäkter och liknande resultatposter	4	5 315	1 558
Räntekostnader och liknande resultatposter	5	-179	-9 021
Resultat efter finansiella poster		25 102	63 352
Resultat före skatt		25 102	63 352
Skatt på årets resultat	6	-6 849	-18 237
Årets resultat		18 253	45 115

Balansräkning koncernen

Belopp i KSEK	Not	2010-06-30	2009-06-30
TILLGÅNGAR			
Anläggningstillgångar			
<i>Immateriella anläggningstillgångar</i>			
Balanserade utgifter för utvecklingsarbeten och liknande arbeten	7	4 226	8 780
		4 226	8 780
<i>Materiella anläggningstillgångar</i>			
Inventarier, verktyg och installationer	8	2 128	2 556
		2 128	2 556
<i>Finansiella anläggningstillgångar</i>			
Andelar i intresseföretag	10	300	300
Övriga långfristiga fordringar		439	405
		739	705
Summa anläggningstillgångar		7 093	12 041
Omsättningstillgångar			
<i>Kortfristiga fordringar</i>			
Kundfordringar		24 733	46 489
Skattefordringar		15	-
Övriga fordringar		988	1 414
Förutbetalda kostnader och upplupna intäkter	11	29 256	24 901
		54 992	72 804
Kortfristiga placeringar	12	60 170	37 947
Kassa och bank		73 518	108 350
Summa omsättningstillgångar		188 680	219 101
SUMMA TILLGÅNGAR		195 773	231 142

Balansräkning koncernen

Belopp i KSEK	Not	2010-06-30	2009-06-30
EGET KAPITAL OCH SKULDER			
<i>Eget kapital</i>	13		
Aktiekapital		2 183	2 141
Bundna reserver		23 920	26 967
Fria reserver		97 642	67 631
Årets resultat		18 253	45 115
Summa eget kapital		141 998	141 854
<i>Avsättningar</i>			
Avsättningar för uppskjuten skatt		1 673	3 787
		1 673	3 787
<i>Kortfristiga skulder</i>			
Leverantörsskulder		6 433	10 937
Skatteskulder		14 578	20 615
Övriga kortfristiga skulder		2 272	2 016
Upplupna kostnader och förutbetalda intäkter	14	28 819	51 933
		52 102	85 501
SUMMA EGET KAPITAL OCH SKULDER		195 773	231 142
Ställda säkerheter och ansvarsförbindelser			
	Not	2010-06-30	2009-06-30
Ställda säkerheter		Inga	Inga
Ansvarsförbindelser	16	Inga	3 600

Kassaflödesanalys – koncernen

Belopp i KSEK	Not	2010-06-30	2009-06-30
Den löpande verksamheten			
Resultat efter finansiella poster		25 102	63 352
Justeringar för poster som inte ingår i kassaflödet, m m		5 327	7 017
		30 429	70 369
Betald skatt		-14 907	-9 893
Kassaflöde från den löpande verksamheten före förändringar av rörelsekapital		15 522	60 476
<i>Kassaflöde från förändringar i rörelsekapital</i>			
Ökning(-)/Minskning (+) av rörelsefordringar		17 795	17 774
Ökning(+)/Minskning (-) av rörelseskulder		-27 356	14 902
Kassaflöde från den löpande verksamheten		5 961	93 152
Investeringsverksamheten			
Förvärv av intressebolag		-	-300
Förvärv av materiella anläggningstillgångar		-345	-648
Kassaflöde från investeringsverksamheten		-345	-948
Finansieringsverksamheten			
Erhållna optionspremier		-	4 817
Utbetald optionslösen		-1 097	-
Utbetald utdelning		-17 128	-8 564
Kassaflöde från finansieringsverksamheten		-18 225	-3 747
Årets kassaflöde		-12 609	88 457
Likvida medel vid årets början		146 297	57 840
Likvida medel vid årets slut		133 688	146 297

Tilläggsupplysningar till kassaflödesanalys – koncernen

	2010-06-30	2009-06-30
Justering för poster som inte ingår i kassaflödet m m		
Avskrivningar på materiella tillgångar	773	764
Avskrivningar på immateriella tillgångar	4 554	6 253
	5 327	7 017
Likvida medel		
<i>Följande delkomponenter ingår i likvida medel:</i>		
Kassa och bank	73 518	108 350
Kortfristiga placeringar, jämförbara med likvida medel	60 170	37 947
	133 688	146 297

Ovanstående poster har klassificerats som likvida medel med utgångspunkten att:

- De har en obetydlig risk för värdefluktuationer.
- De kan lätt omvandlas till kassamedel.
- De har en löptid om högst 3 månader från anskaffningstidpunkten.

Resultaträkning – moderföretag

Belopp i KSEK	Not	2009-07-01- 2010-06-30	2008-07-01- 2009-06-30
Rörelsens intäkter			
Nettoomsättning	1	222 719	322 840
Övriga rörelseintäkter		166	473
		222 885	323 313
Rörelsens kostnader			
Övriga externa kostnader	2	-75 731	-110 112
Personalkostnader	3	-124 341	-135 729
Rörelseresultat före avskrivningar		22 813	77 472
Av- och nedskrivningar av materiella och immateriella anläggningstillgångar		-1 946	-3 600
Rörelseresultat		20 867	73 872
Resultat från finansiella poster			
Ränteintäkter och liknande resultatposter	4	5 203	1 500
Räntekostnader och liknande resultatposter	5	-174	-9 020
Resultat efter finansiella poster		25 896	66 352
Bokslutsdispositioner			
Förändring av periodiseringsfond		4 284	-
Resultat före skatt		30 180	66 352
Skatt på årets resultat	6	-8 210	-18 626
Årets resultat		21 970	47 726

Balansräkning – moderföretag

Belopp i KSEK	Not	2010-06-30	2009-06-30
TILLGÅNGAR			
Anläggningstillgångar			
<i>Immateriella anläggningstillgångar</i>			
Balanserade utgifter för utvecklingsarbeten och liknande arbeten	7	-	1 173
		-	1 173
<i>Materiella anläggningstillgångar</i>			
Inventarier, verktyg och installationer	8	2 128	2 556
		2 128	2 556
<i>Finansiella anläggningstillgångar</i>			
Andelar i koncernföretag	9	16 177	16 177
Andelar i intresseföretag	10	300	300
Övriga långfristiga fordringar		410	377
		16 887	16 854
Summa anläggningstillgångar		19 015	20 583
Omsättningstillgångar			
<i>Kortfristiga fordringar</i>			
Kundfordringar		24 733	46 489
Fordringar hos koncernföretag		146	61
Övriga fordringar		988	1 414
Förutbetalda kostnader och upplupna intäkter	11	29 243	24 800
		55 110	72 764
Kortfristiga placeringar	12	60 170	37 947
Kassa och bank		65 541	106 078
Summa omsättningstillgångar		180 821	216 789
SUMMA TILLGÅNGAR		199 836	237 372

Balansräkning – moderföretag

Belopp i KSEK	Not	2010-06-30	2009-06-30
EGET KAPITAL OCH SKULDER			
<i>Eget kapital</i>	13		
<i>Bundet eget kapital</i>			
Aktiekapital (2 183 040 st. aktier)		2 183	2 141
Reservfond		22 375	22 375
		24 558	24 516
<i>Fritt eget kapital</i>			
Överkursfond		14 512	9 502
Balanserad vinst		85 320	60 871
Årets resultat		21 970	47 726
		121 802	118 099
Summa eget kapital		146 360	142 615
<i>Obeskattade reserver</i>			
Periodiseringsfonder	15	2 135	6 419
		2 135	6 419
<i>Kortfristiga skulder</i>			
Leverantörsskulder		6 433	10 937
Skulder till koncernföretag		93	3 492
Skatteskulder		13 957	20 601
Övriga kortfristiga skulder		2 274	1 902
Upplupna kostnader och förutbetalda intäkter	14	28 584	51 406
		51 341	88 338
SUMMA EGET KAPITAL OCH SKULDER		199 836	237 372
Ställda säkerheter och ansvarsförbindelser			
	Not	2010-06-30	2009-06-30
Ställda säkerheter		Inga	Inga
Ansvarsförbindelser	16	Inga	3 600

Kassaflödesanalys – moderföretag

Belopp i KSEK	Not	2010-06-30	2009-06-30
Den löpande verksamheten			
Resultat efter finansiella poster		25 896	66 352
Justeringar för poster som inte ingår i kassaflödet, m m		1 946	3 600
		27 842	69 952
Betald skatt		-14 854	-9 885
Kassaflöde från den löpande verksamheten före förändringar av rörelsekapital		12 988	60 067
<i>Kassaflöde från förändringar i rörelsekapital</i>			
Ökning(-)/Minskning (+) av rörelsefordringar		17 621	16 329
Ökning(+)/Minskning (-) av rörelseskulder		-30 353	17 385
Kassaflöde från den löpande verksamheten		256	93 781
Investeringsverksamheten			
Förvärv av intresseföretag		-	-300
Förvärv av materiella anläggningstillgångar		-345	-648
Kassaflöde från investeringsverksamheten		-345	-948
Finansieringsverksamheten			
Erhållna optionspremier		-	4 817
Utbetald optionslösen		-1 097	-
Utbetald utdelning		-17 128	-8 564
Kassaflöde från finansieringsverksamheten		-18 225	-3 747
Årets kassaflöde		-18 314	89 086
Likvida medel vid årets början		144 025	54 939
Likvida medel vid årets slut		125 711	144 025

Tilläggsupplysningar till kassaflödesanalys – moderföretag

Belopp i KSEK	Not	2010-06-30	2009-06-30
Justering för poster som inte ingår i kassaflödet m m			
Avskrivningar på materiella tillgångar		773	728
Avskrivningar på immateriella tillgångar		1 173	872
		1 946	3 600
Likvida medel			
<i>Följande delkomponenter ingår i likvida medel:</i>			
Kassa och bank		65 541	106 078
Kortfristiga placeringar, jämförbara med likvida medel		60 170	37 947
		125 711	144 025

Ovanstående poster har klassificerats som likvida medel med utgångspunkten att:

- De har en obetydlig risk för värdefluktuationer.
- De kan lätt omvandlas till kassamedel.
- De har en löptid om högst 3 månader från anskaffningstidpunkten.

Redovisningsprinciper och bokslutskommentarer

Belopp i KSEK om inget annat anges.

Allmänna redovisningsprinciper

Årsredovisningen har upprättats i enlighet med Årsredovisningslagen och Bokföringsnämndens allmänna råd.

Koncernredovisning

Koncernredovisningen har upprättats i enlighet med Redovisningsrådets rekommendation RR 1:00.

Dotterföretag

Dotterföretag är företag i vilka moderföretaget direkt eller indirekt innehar mer än 50 % av röstetalet eller på annat sätt har ett bestämmande inflytande över den driftmässiga och finansiella styrningen. Dotterföretag redovisas i normalfallet enligt förvärvsmetoden. Förvärvsmetoden innebär att ett förvärv av dotterföretag betraktas som en transaktion varigenom moderföretaget indirekt förvärvar dotterföretagets tillgångar och övertar dess skulder. Från och med förvärvstidpunkten inkluderas i koncernredovisningen det förvärvade företagets intäkter och kostnader, identifierbara tillgångar och skulder liksom eventuell uppkommen goodwill eller negativ goodwill

Intresseföretag

Aktieinnehav i intresseföretag, i vilka koncernen har lägst 20% och högst 50% av rösterna eller på annat sätt har ett betydande inflytande över den driftmässiga och finansiella styrningen, redovisas normalt enligt kapitalandelsmetoden. Kapitalandelsmetoden innebär att det i koncernen bokförda värdet på aktierna i intresseföretagen motsvaras av koncernens andel i intresseföretagens egna kapital samt eventuella restvärden på koncernmässiga över- och undervärden. I koncernens resultaträkning redovisas som "Andel i intresseföretags resultat" koncernens andel i intresseföretagens resultat efter finansiella intäkter

och kostnader justerat för eventuella avskrivningar på eller upplösningar av förvärvade över- respektive undervärden. Koncernens andel i intresseföretagens redovisade skatter ingår i koncernens skattekostnader. Vinstandelar upparbetade efter förvärven av intresseföretagen som ännu inte realiserats genom utdelning, avsätts till kapitalandelsfonden som utgör en del av koncernens bundna egna kapital.

Omräkning av utländska dotterföretag eller andra utlandsverksamheter

Dagskursmetoden tillämpas för valutaomräkning av resultat- och balansräkningar i självständiga utlandsverksamheter. Med moderföretaget integrerade verksamheter omräknas enligt den monetära metoden.

Dagskursmetoden innebär att samtliga tillgångar, avsättningar och skulder omräknas till balansdagens kurs och att samtliga poster i resultaträkningen omräknas till genomsnittskurs. Uppkomna kursdifferenser förs direkt till eget kapital.

Den monetära metoden innebär i princip att monetära tillgångar och skulder omräknas till balansdagens kurs, medan icke-monetära poster och motsvarande poster i resultaträkningen, omräknas till investeringskurser. Övriga resultatposter omräknas till genomsnittskurs.

Uppkomna kursdifferenser ingår i årets resultat. Vid avyttring av självständigt bedriven utlandsverksamhet, realiseras de till verksamheten hänförliga ackumulerade omräkningsdifferenserna efter avdrag för eventuell valutasäkring, i koncernens resultaträkning.

Koncernuppgifter

Av moderföretagets totala inköp och försäljning mätt i kronor avser 5% (8%) av inköpen och 0% (0%) av försäljningen andra företag inom hela den företagsgrupp som koncernen tillhör.

Värderingsprinciper m m

Tillgångar, avsättningar och skulder har värderats till anskaffningsvärden om inget annat anges nedan.

Skatt

Företaget och koncernen tillämpar Bokföringsnämndens rekommendation BFNAR 2001:1 Inkomstskatter. Total skatt utgörs av aktuell skatt och uppskjuten skatt.

Skatter redovisas i resultaträkningen utom då underliggande transaktion redovisas direkt mot eget kapital varvid tillhörande skatteeffekt redovisas i eget kapital. Aktuell skatt (tidigare kallad Betald skatt) är skatt som skall betalas eller erhållas avseende aktuellt år. Hit hör även justering av aktuell skatt hänförlig till tidigare perioder. Uppskjuten skatt beräknas enligt balansräkningsmetoden med utgångspunkt i temporära skillnader mellan redovisade och skattemässiga värden på tillgångar och skulder. Beloppen beräknas baserade på hur de temporära skillnaderna förväntas bli utjämnade och med tillämpning av de skattesatser och skatteregler som är beslutade eller aviserade per balansdagen. Temporära skillnader beaktas ej i koncernmässig goodwill och inte heller i skillnader hänförliga till andelar i dotter- och intresseföretag som inte förväntas bli beskattade inom överskådlig framtid. I juridisk person redovisas obeskattade reserver inklusive uppskjuten skatteskuld. I koncernredovisningen delas däremot obeskattade reserver upp på uppskjuten skatteskuld och eget kapital.

Uppskjutna skattefordringar i avdragsgilla temporära skillnader och underskottsavdrag redovisas endast i den mån det är sannolikt att dessa kommer att medföra lägre skatteutbetalningar i framtiden.

Intäktsredovisning

Fakturerad försäljning omfattar försäljning av system och tillhörande tjänster.

Projektintäkter

Cinnober tillämpar principen successiv vinstavräkning avseende teknologiförsäljning, licens- och projektintäkter. Då Cinnobers produkter kräver en hög grad av utveckling, anpassning och testning för varje kunds unika behov gör bolaget bedömningen att värdet i den licens som kunden förvärvar först realiseras vid den tidpunkt då det driftsfärdiga systemet levereras. Därför hänför Cinnober samtliga intäkter under ett leveransavtal till projektet.

Vid tillämpning av successiv vinstavräkning framkommer resultatet i takt med projektets genomförande (upparbetning). En befarad förlust för ett uppdrag redovisas omedelbart som kostnad. Som grundläggande villkor för successiv vinstavräkning gäller dels att projektintäkt och projektkostnad ska kunna beloppsbestämmas, dels att upparbetningsgraden fastställs på ett tillförlitligt sätt.

Inom Cinnober fastställs upparbetningsgraden genom förhållandet mellan nedlagda timmar för utfört arbete på balansdagen och beräknade totala uppdragstimmar. Enstaka projekt kan förekomma, för vilka en tillförlitlig bestämning av projektintäkt och projektkostnad inte kan göras när bokslut upprättas. I dessa fall redovisas ingen vinst i projektet. Så snart det är möjligt sker övergång till successiv vinstavräkning. Supporttjänster resultatavräknas löpande i takt med att tjänsterna utförs och över kontraktperioden.

Transaktionsbaserade intäkter

En del av bolagets intäkter är transaktionsbaserade. Dessa intäktsförs i det kvartal som transaktionen äger rum.

Hårdvaruförsäljning

Intäkten redovisas när de väsentliga riskerna och fördelarna som förknippas med äganderätten till varorna har övergått till köparen och när intäktsbeloppet kan beräknas på ett tillförlitligt sätt.

Immateriella tillgångar

Kostnader för forskning och utveckling

Utgifter för forskning som syftar till att erhålla ny vetenskaplig eller teknisk kunskap redovisas som kostnad då de uppkommer.

Utgifter för utveckling, där forskningsresultat eller annan kunskap tillämpas för att åstadkomma nya eller förbättrade produkter eller processer, redovisas som en tillgång i balansräkningen, om produkten eller processen är tekniskt och kommersiellt användbar och företaget har tillräckliga resurser att fullfölja utvecklingen och därefter använda eller sälja den immateriella tillgången. Det redovisade värdet inkluderar utgifter för material, direkta utgifter för löner och indirekta utgifter som kan hänföras till tillgången på ett rimligt och konsekvent sätt. Övriga utgifter för utveckling, redovisas i resultaträkningen som kostnad när de uppkommer. I balansräkningen redovisade utvecklingskostnader är upptagna till anskaffningsvärde minus ackumulerade avskrivningar och nedskrivningar.

Övriga immateriella tillgångar

Övriga immateriella tillgångar som förvärvats av företaget är redovisade till anskaffningsvärde minus acku-

mulerade avskrivningar och nedskrivningar. Utgifter för internt genererad goodwill och varumärken redovisas i resultaträkningen som kostnad då de uppkommer.

Tillkommande utgifter

Tillkommande utgifter för en immateriell tillgång läggs till anskaffningsvärdet endast om de ökar de framtida ekonomiska fördelarna som överstiger den ursprungliga bedömningen och utgifterna kan beräknas på ett tillförlitligt sätt. Alla andra utgifter kostnadsförs när de uppkommer.

Avskrivningar

Avskrivningar enligt plan baseras på ursprungliga anskaffningsvärden minskat med restvärde. Avskrivningarna sker linjärt över tillgångens nyttjandeperiod och redovisas som kostnad i resultaträkningen.

Följande avskrivningstider tillämpas:

	Koncern år	Moderföretag år
Internt upparbetade immateriella tillgångar	3	3
Förvärvade immateriella tillgångar	5	-

Materiella tillgångar

Materiella anläggningstillgångar redovisas som tillgång i balansräkningen när de på basis av tillgänglig information är sannolikt att den framtida ekonomiska nyttan som är förknippad med innehavet tillfaller koncernen/företaget och att anskaffningsvärdet för tillgången kan beräknas på ett tillförlitligt sätt.

Avskrivningar

Avskrivningar enligt plan baseras på ursprungliga anskaffningsvärden minskat med beräknat restvärde. Avskrivning sker linjärt över tillgångens beräknade nyttjandeperiod.

Följande avskrivningstider tillämpas:

	Koncern	Moderföretag
	år	år
Materiella anläggnings- tillgångar:		
-Inventarier, verktyg och installationer	5	5

Fordringar och skulder i utländsk valuta

Fordringar och skulder i utländsk valuta har omräknats till balansdagens kurs i enlighet med Redovisningsrådets rekommendation RR 8, med undantag för långfristiga monetära mellanhavande med självständig utlandsverksamhet, där anskaffningskurs används. Kursdifferenser på rörelsefordringar och rörelseskulder ingår i rörelseresultatet, medan differenser på finansiella fordringar och skulder redovisas bland finansiella poster.

I den mån fordringar och skulder i utländsk valuta har terminssäkrats omräknas de till terminkurs.

Noter

Not 1 Nettoomsättning

	2009-07-01- 2010-06-30	2008-07-01- 2009-06-30
Koncern		
Nettoomsättning försäljning av tjänst	222 719	322 840
	222 719	322 840
Moderföretag		
Nettoomsättning försäljning av tjänst	222 719	322 840
	222 719	322 840

Not 2 Arvode och kostnadsersättning till revisorer

	2009-07-01- 2010-06-30	2008-07-01- 2009-06-30
Koncern		
Deloitte AB		
Revisionsuppdrag	365	524
Övriga uppdrag	25	451
Övriga revisorer		
Revisionsuppdrag	51	38
Summa	441	1 013
Moderföretag		
Deloitte AB		
Revisionsuppdrag	365	524
Övriga uppdrag	25	451
Summa	390	975

Med revisionsuppdrag avses granskning av årsredovisningen och bokföringen samt styrelsens och verkställande direktörens förvaltning, övriga arbetsuppgifter som det ankommer på företagets revisor att utföra samt rådgivning eller annat biträde som föranleds av iakttagelser vid sådan granskning eller genomförandet av sådana övriga arbetsuppgifter. Allt annat är andra uppdrag.

Not 3 Anställda och personalkostnader**Medelantalet anställda**

	2009-07-01- 2010-06-30	2008-07-01- 2009-06-30
Moderföretag		
Män	118	101
Kvinnor	47	41
Totalt i moderföretaget	165	142
Dotterföretag		
Män	1	2
Kvinnor	-	1
Totalt i dotterföretag	1	3
Koncernen totalt	166	145

Könsfördelning i företagsledningen

	2010-06-30	2009-06-30
	Andel kvinnor i %	Andel kvinnor i %
Moderföretag		
Styrelsen	25	25
Övriga ledande befattningshavare	38	25
Koncern		
Styrelsen	25	25
Övriga ledande befattningshavare	38	25

Löner, andra ersättningar och sociala kostnader

	2009-07-01- 2010-06-30	2008-07-01- 2009-06-30
Moderföretag		
Styrelse och VD ¹⁾	3 431	3 198
Övriga anställda	77 207	85 565
Summa	80 638	88 763
Sociala kostnader (varav pensionskostnader) ²⁾	38 603 13 526	40 427 12 929
Dotterföretag		
Styrelse och VD ³⁾	-	-
Övriga anställda	1 149	3 909
Summa	1 149	3 909
Sociala kostnader (varav pensionskostnader)	57 -	282 -

Koncern		
Styrelse och VD	3 431	3 198
Övriga anställda	78 356	89 474
Summa	81 787	92 672
Sociala kostnader (varav pensionskostnader) ⁴⁾	38 660 13 526	40 709 12 929

¹⁾ Varav tantiem 604 (fg år 436).

²⁾ Av moderföretagets pensionskostnader avser 264 (fg år 258) gruppen styrelse och VD. Företagets utestående pensionsförpliktelser till dessa uppgår till o (fg år o).

³⁾ Varav tantiem o (fg år o).

⁴⁾ Av koncernens pensionskostnader avser 264 (fg år 258) gruppen styrelse och VD. Koncernens utestående pensionsförpliktelser till dessa uppgår till o (fg år o).

Sjukfrånvaro	2010-06-30	2009-06-30
Total sjukfrånvaro som en andel av ordinarie arbetstid	2%	1%
Andel av den totala sjukfrånvaron som avser sammanhängande sjukfrånvaro på 60 dagar eller mer	21%	0%
Sjukfrånvaron fördelad efter kön:		
Män	1%	1%
Kvinnor	3%	1%
Sjukfrånvaron fördelad efter ålderskategori:		
29 år eller yngre	2%	0%
30-49 år	2%	1%
50 år eller äldre	1%	1%

Not 4 Övriga ränteintäkter och liknande resultatposter

	2009-07-01- 2010-06-30	2008-07-01- 2009-06-30
Koncern		
Ränteintäkter	332	1 528
Realisationsresultat	308	-
Valutakursvinst	4 675	30
	5 315	1 558
Moderföretag		
Ränteintäkter	322	1 500
Realisationsresultat	308	-
Valutakursvinst	4 573	-
	5 203	1 500

Not 5 Räntekostnader och liknande resultatposter

	2009-07-01- 2010-06-30	2008-07-01- 2009-06-30
Koncern		
Räntekostnader	179	255
Valutakursförluster	-	8 715
Realisationsresultat	-	51
	179	9 021
Moderföretag		
Räntekostnader	174	254
Valutakursförluster	-	8 715
Realisationsresultat	-	51
	174	9 020

Not 6 Skatt på årets resultat

	2009-07-01- 2010-06-30	2008-07-01- 2009-06-30
Koncern		
Aktuell skatt	8 855	18 660
Uppskjuten skatt	-2 006	-423
	6 849	18 237
Moderföretag		
Aktuell skatt	8 210	18 626
	8 210	18 626

Skillnaden mellan årets skattekostnad och skattekostnad baserad på gällande skattesats består av följande komponenter:

	2009-07-01- 2010-06-30	2008-07-01- 2009-06-30
Koncern		
Redovisat resultat före skatt	25 110	63 352
Skatt enligt gällande skattesats 26,3% (28%)	6 604	17 739
Skatteeffekt av kostnader som inte är skattemässigt avdragsgilla	285	347
Skatteeffekt av intäkter som inte är skattepliktiga intäkter	-3	-4
Skillnad i olika verksamhetsländers skattesats	30	1
Utnyttjande av tidigare ej aktiverade underskott	-67	-71
Justering tidigare år	0	225
Redovisad skattekostnad	6 849	18 237
Moderföretag		
Redovisat resultat före skatt	30 180	66 352
Skatt enligt gällande skattesats 26,3% (28%)	7 937	18 579
Skatteeffekt av kostnader som inte är skattemässigt avdragsgilla	276	351
Skatteeffekt av intäkter som inte är skattepliktiga intäkter	-3	-4
Justering tidigare år	-	-299
Redovisad skattekostnad	8 210	18 626

Not 7 Balanserade utgifter för utvecklingsarbeten och liknande arbeten

	2010-06-30	2009-06-30
Koncern		
Akkumulerade anskaffningsvärden:		
-Vid årets början	34 721	34 721
	34 721	34 721
Akkumulerade avskrivningar enligt plan:		
-Vid årets början	-25 941	-19 688
-Årets avskrivningar enligt plan	-4 554	-6 253
	-30 495	-25 941
Redovisat värde vid årets slut	4 226	8 780
Moderbolag		
Akkumulerade anskaffningsvärden:		
-Vid årets början	18 726	18 726
	18 726	18 726
Akkumulerade avskrivningar enligt plan:		
-Vid årets början	-17 553	-14 681
-Årets avskrivning enligt plan	-1 173	-2 872
	-18 726	-17 553
Redovisat värde vid årets slut	-	1 173

Not 8 Inventarier, verktyg och installationer

	2010-06-30	2009-06-30
Koncern		
Akkumulerade anskaffningsvärden:		
-Vid årets början	3 906	3 297
-Nyanskaffningar	345	648
-Avyttringar och utrangeringar	-	-39
	4 251	3 906
Akkumulerade avskrivningar enligt plan:		
-Vid årets början	-1 350	-625
-Årets avskrivning enligt plan	-773	-764
-Avyttringar och utrangeringar	-	39
	-2 123	-1 350
Redovisat värde vid årets slut	2 128	2 556

Moderföretag

Akkumulerade anskaffningsvärden:

-Vid årets början	3 906	3 258
-Nyanskaffningar	345	648
	4 251	3 906

Akkumulerade avskrivningar enligt plan:

-Vid årets början	-1 350	-622
-Årets avskrivning enligt plan	-773	-728
	-2 123	-1 350

Redovisat värde vid årets slut **2 128** **2 556**

Inventarier som innehas under finansiella leasingavtal ingår med följande belopp: Inga Inga

Not 9 Andelar i koncernföretag

	2010-06-30	2009-06-30
Akkumulerade anskaffningsvärden:		
-Vid årets början	16 177	16 177
Redovisat värde vid årets slut	16 177	16 177

Specifikation av moderföretagets innehav av aktier och andelar i koncernföretag

Ägarandelen av kapitalet avses, vilket även överensstämmer med andelen av rösterna för totalt antal aktier.

<i>Dotterföretag / Org nr / Säte</i>	<i>Antal andelar</i>	<i>i %</i>	<i>Redovisat värde</i>
Cinnober Products AB, 556642-0310, Stockholm	100 000	100	100
Cinetics AB, 556676-2554, Stockholm	8	100	15 895
Cinnober Americas Inc., New York USA	1 000	100	182
Cinnober UK Limited, 6509090, London UK	1	100	-
			16 177

Not 10 Andelar i intresseföretag

	Koncern	Moderföretag
Akkumulerade anskaffningsvärden:		
-Vid årets början	300	300
Redovisat värde vid årets slut	300	300

Intressebolaget Scila AB, org. nr. 556763-4695. 30 000 st B-aktier förvärvades 15 oktober 2008. Ägd andel 20,4% (23,1%) av totalt 147 000 (130 000) aktier i bolaget.

Not 11 Förutbetalda kostnader och upplupna intäkter

	2010-06-30	2009-06-30
Koncern		
Upplupna projektintäkter	25 453	22 106
Förutbetalda hyror	2 145	2 115
Upplupna inkomsträntor	188	294
Övriga poster	1 470	386
	29 256	24 901
Moderföretag		
Upplupna projektintäkter	25 453	22 106
Förutbetalda hyror	2 145	2 115
Upplupna inkomsträntor	175	286
Övriga poster	1 470	293
	29 243	24 800

Not 12 Kortfristiga placeringar

Specifikation av värdepapper	Redovisat värde	Börsvärde eller motsv
Koncern		
Tanglin, fondandelar	39 731	39 731
Humle Kapitalförvaltning	20 439	21 069
	60 170	60 800
Moderföretag		
Tanglin, fondandelar	39 731	39 731
Humle Kapitalförvaltning	20 439	21 069
	60 170	60 800

Not 13 Eget kapital

	Aktie-kapital	Bundna reserver	Fria reserver
Koncern			
Belopp vid årets ingång	2 141	26 967	112 746
Optionslösen	42		-1 139
Utdelning			-17 128
Förskjutning mellan fritt och bundet eget kapital		-3 157	3 157
Ändrad skattesats (obeskattade reserver)		109	
Omräkningsdifferens		1	6
Årets resultat			18 253
Belopp vid årets utgång	2 183	23 920	115 895

	Aktiekapital	Reservfond	Fritt Eget kapital
Moderföretag			
Belopp vid årets ingång	2 141	22 375	118 099
Optionslösen	42		-1 139
Utdelning			-17 128
Årets resultat			21 970
Belopp vid årets utgång	2 183	22 375	121 802

Bolagets aktiekapital består av 570 000 aktier av serie A med 10 röster per aktie och 1 613 040 aktier av serie B med en röst per aktie.

Not 14 Upplupna kostnader och förutbetalda intäkter

	2010-06-30	2009-06-30
Koncern		
Upplupna personalrelaterade kostnader	22 908	39 523
Förutbetalda intäkter	3 784	6 183
Övriga poster	2 128	6 227
	28 820	51 933
Moderföretag		
Upplupna personalrelaterade kostnader	22 726	39 037
Förutbetalda intäkter	3 784	6 183
Övriga poster	2 074	6 186
	28 584	51 406

Not 15 Periodiseringsfonder

	2010-06-30	2009-06-30
Periodiseringsfond, avsatt vid taxering 2005	-	4 284
Periodiseringsfond, avsatt vid taxering 2007	2 135	2 135
	2 135	6 419

Not 16 Ansvarsförbindelser

Terminssäkring

Cinnober valutasäkrar löpande sin flödesexponering i utländska valutor på upp till 12 månaders sikt. Kundfordringar och andra fordringar i utländsk valuta redovisas till avtalade terminskurser och avtalade samt förväntade framtida försäljningsintäkter i utländsk valuta som avräknas enligt terminskurs när de infaller. Per rapportdatum föreligger en orealiserad valutakursvinst om 2,4 MSEK (-3,6 MSEK) i terminsportföljen, främst till följd av att balansdagskursen för EUR/SEK understiger genomsnittliga terminskurser i flödessäkring. Den orealiserade valutakursförlust som förelåg 2009-06-30 redovisades som en ansvarsförbindelse.

Underskrifter

Stockholm den 7 september 2010

Nils-Robert Persson
Styrelseordförande

Jan Arpi
Verkställande direktör

Stefan Widenfelt

Helena Westin

Peter Lenti

Vår revisionsberättelse har lämnats den 7 september 2010.
Deloitte AB

Svante Forsberg
Auktoriserad revisor

Revisionsberättelse

Till årsstämman i Cinnober Financial Technology AB
Organisationsnummer 556548-9654

Vi har granskat årsredovisningen, koncernredovisningen och bokföringen samt styrelsens och verkställande direktörens förvaltning i Cinnober Financial Technology AB för räkenskapsåret 2009-07-01–2010-06-30. Bolagets årsredovisning och koncernredovisning ingår i den tryckta versionen av detta dokument på sidorna 14–40. Det är styrelsen och verkställande direktören som har ansvaret för räkenskapshandlingarna och förvaltningen och för att årsredovisningslagen tillämpas vid upprättandet av årsredovisningen och koncernredovisningen. Vårt ansvar är att uttala oss om årsredovisningen, koncernredovisningen och förvaltningen på grundval av vår revision.

Revisionen har utförts i enlighet med god revisionsred i Sverige. Det innebär att vi planerat och genomfört revisionen för att med hög men inte absolut säkerhet försäkra oss om att årsredovisningen och koncernredovisningen inte innehåller väsentliga felaktigheter. En revision innefattar att granska ett urval av underlagen för belopp och annan information i räkenskapshandlingarna. I en revision ingår också att pröva redovisningsprinciperna och styrelsens tillämpning av dem samt att bedöma de betydelsefulla uppskattningar som styrelsen och verkställande direktören gjort när de upprättat årsredovisningen och koncernredovisningen samt att utvärdera den samlade informationen i årsredovisningen och koncernredovisningen. Som underlag för vårt uttalande om ansvarsfrihet har vi granskat väsentliga beslut, åtgärder och förhållanden i bolaget för att kunna bedöma om någon styrelseledamot eller verkställande direktören är ersättningskyldig mot bolaget. Vi har även granskat om någon styrelseledamot på annat sätt har handlat i strid med aktiebolagslagen, årsredovisningslagen eller bolagsordningen. Vi anser att vår revision ger oss rimlig grund för våra uttalanden nedan.

Årsredovisningen och koncernredovisningen har upprättats i enlighet med årsredovisningslagen och ger en rättvisande bild av bolagets och koncernens resultat och ställning i enlighet med god redovisningsred i Sverige. Förvaltningsberättelsen är förenlig med årsredovisningens och koncernredovisningens övriga delar.

Vi tillstyrker att årsstämman fastställer resultaträkningen och balansräkningen för moderbolaget och för koncernen, disponerar vinsten i moderbolaget enligt förslaget i förvaltningsberättelsen och beviljar styrelsens ledamöter och verkställande direktören ansvarsfrihet för räkenskapsåret.

Stockholm den 7 september 2010.

Svante Forsberg
Auktoriserad revisor



Cinnober Financial Technology AB
Kungsgatan 36
SE-111 35 Stockholm

Cinnober America Inc.
275 Madison Avenue, Suite 1406
New York, NY, 10016
USA

tel 08 503 047 00
www.cinnober.com